

**INHOUD**

- Redactioneel 1
- Even voorstellen: het nieuwe team van Werk en Handicap 2
- Kenniscentrum 'Jongeren met een arbeids handicap en werk' komt eraan! 3
- Nieuws projecten Werk en Handicap 3
- 'Werken bij de Jumbo is gewoon leuk!' Interview met Desirée, cliënt van Sara 4
- Wet rea vervallen voor jongeren met een handicap: antwoord op een aantal prangende vragen 6
- Kort nieuws regelingen en voorzieningen 7
- Agenda studiedagen en cursussen 7
- Nieuwe websites en publicaties 8

**Colofon**

Nummer 8, maart 2006

Deze nieuwsbrief is een uitgave van het NIZW / Werk en Handicap. Aan bod komen actuele ontwikkelingen rond arbeidsintegratie van jonggehandicapten en chronisch zieken, vooral uit de uitvoeringspraktijk in de zorg en het (speciaal) onderwijs. Kernthema's zijn het vergroten van de mogelijkheden voor passend werk en het (verder) professionaliseren van arbeidsmatige dagbesteding, arbeidstoeleiding en begeleid werken. De nieuwsbrief wil zowel professionals uit het werkveld als beleidsmakers informeren over projecten, initiatieven en instrumenten die hieraan een bijdrage kunnen leveren.

© Nederlands Instituut voor Zorg en Welzijn / NIZW

Redactie:

Karen Mogendorff, K.Mogendorff@nizw.nl  
Anneke Mulder, A.Mulder@nizw.nl

NIZW / Werk en Handicap  
Postbus 19152, 3501 DD Utrecht  
(030) 230 65 90  
infowerkenhandicap@nizw.nl  
www.nizw.nl/werkenhandicap

ISSN 1572-8331

**Redactioneel**

2006 is een jaar van veranderingen: bij het NIZW, bij Werk en Handicap en in het veld. Er zijn plannen om het NIZW, het KITZ (Kennisinstituut voor Zelfredzaamheid en autonomie) en het iRV (instituut voor Revalidatie Vraagstukken) samen een kenniscentrum te laten vormen rond het thema Langdurige Zorg. Met het oog daarop zullen er dit jaar verschillende veranderingen plaatsvinden. Naast de nodige organisatiebrede wijzigingen, is er ook al wat veranderd bij Werk en Handicap zelf. Werk en Handicap heeft er in januari twee nieuwe medewerkers bij gekregen en afscheid genomen van één medewerker. Ook het veld is volop in beweging: nieuwe wetgeving als de Wmo en de modernisering van de Wsw wordt van kracht of is in voorbereiding. Daarnaast is er wetgeving komen te vervallen. Kortom: reden genoeg om een nummer te wijden aan het thema innovatie en verandering.

Uiteraard kunnen we in dit nummer niet alle ontwikkelingen aan bod laten komen. Er is daarom een selectie gemaakt. We beginnen met het nieuwe team van Werk en Handicap aan u voor te stellen. Vervolgens staan we stil bij de oprichting van een gloednieuw kenniscentrum dat zelfs nog geen definitieve naam heeft. Bekend is al wel dat het kenniscentrum zich gaat richten op jonggehandicapten en werk. Daarna komt het vervallen van de rea-status van mensen met een arbeidshandicap aan bod.

Behalve veranderingen vindt u in dit nummer ook een aantal vertrouwde onderdelen terug als een interview met een cliënt, nieuwe publicaties en een agenda met studiedagen en cursussen. Met betrekking tot het laatste hebben we ook een verzoek aan u als lezer. In het midden van deze nieuwsbrief treft u een antwoordcoupon aan. Als u graag door Werk en Handicap wordt geïnformeerd over nieuwe cursussen, publicaties en studiedagen, wilt u deze antwoordcoupon dan invullen en terugsturen? Reden dat we u dit vragen is dat we u via de nieuwsbrief – gezien de verschijningsfrequentie ervan – niet altijd tijdig kunnen informeren over onze activiteiten.

Namens de redactie,  
Karen Mogendorff



## Even voorstellen:

### het nieuwe team van Werk en Handicap

Twee nieuwe medewerkers versterken sinds januari het team van Werk en Handicap en één collega heeft afscheid genomen. Een mooie gelegenheid om wat meer te vertellen over de mensen achter Werk en Handicap.

*Wie zijn de nieuwe medewerkers?*  
Branko Hagen en Karen Mogendorff.

*Branko Hagen* is senior innovatiemedewerker bij Werk en Handicap. Hij is een wandelende encyclopedie als het gaat om arbeid en handicap. Het terrein van begeleid werken en jonggehandicapten heeft in het bijzonder zijn aandacht. Eerder werkte Branko als landelijk adviseur marketingbeleid bij Kliq.

*Karen Mogendorff* is junior innovatiemedewerker bij Werk en Handicap. Ze ziet graag dat mensen hun mogelijkheden ten volle benutten. Haar speciale belangstelling gaat uit naar jonggehandicapten en projecten die tot doel hebben de eigen regie en zelfredzaamheid van mensen te vergroten. Eerder werkte ze als onderzoeker en tekstschrijver.

Naast dat het team is versterkt met twee medewerkers heeft er ook een medewerker van Werk en Handicap afscheid genomen.

*Wie heeft er afscheid genomen?*

Mariëlle Cuijpers. Zij is senior innovatiemedewerker bij het NIZW en is vanaf het begin betrokken bij Werk en Handicap.

*Mariëlle* over haar idealen: 'Voor iedereen zou het perspectief gericht moeten zijn op passend werk in de samenleving. Idealiter is ondersteuning gericht op het ontdekken en ontwikkelen van ieders speciale talenten. Dit geldt zeker ook voor mensen met ernstige meervoudige beperkingen en moeilijk 'verstaanbaar' gedrag. 'Werk' zal voor deze mensen niet altijd een productieve bezigheid kunnen zijn, maar het kan voor iemand veel betekenen om aanwezig en betrokken te zijn bij werk.'

*Wat heeft Mariëlle zoal bij Werk en Handicap gedaan?*

In de ruim vijf jaar dat Mariëlle voor Werk en



V.l.n.r. Leon, Anneke, Branko, Monique en Karen

Handicap werkte, heeft ze zich beziggehouden met thema's als de overgang van school naar werk (project *OverBruggen*), doorstroom van dagbesteding naar werk (*Talent moet je benutten!*) en werk voor mensen met ernstige meervoudige beperkingen. Met deze thema's heeft ze zich op verschillende manieren beziggehouden: als onderzoeker, schrijver en organisator van studiebijeenkomsten.

*Wat doet Mariëlle nu?*

Mariëlle werkt nog steeds als innovatiemedewerker bij het NIZW. Ze is alleen verhuisd naar het Centrum Informele Zorg. Ze gaat zich daar onder andere beziggehouden met de thema's cliëntenperspectief, mentorship en zingeving.

Kortom: de samenstelling van het team is aardig veranderd. Voor een deel kan Werk en Handicap echter een beroep doen op oudgedienden.

*Wat blijft hetzelfde?*

Als vanouds kan het team rekenen op Leon Bosch, senior innovatiemedewerker Werk en Handicap, tevens projectleider; Monique Spierenburg en Anneke Mulder, beiden medior innovatiemedewerker Werk en Handicap.

**Werk en Handicap is op zoek naar een nieuwe collega:**

- een ervaren en breed inzetbare senior voor ten minste 4 dagen per week.

Bent u geïnteresseerd mail dan naar [infowerkenhandicap@nizw.nl](mailto:infowerkenhandicap@nizw.nl).



## Kenniscentrum 'Jongeren met een arbeidshandicap en werk' komt eraan!

*De kogel is door de kerk. Er komt een gloednieuw kenniscentrum dat voorlopig 'Jongeren met een arbeidshandicap en werk' is genoemd. De definitieve naam moet nog worden bedacht, maar het bedrijfsplan is goedgekeurd en de financiering voor de eerste twee jaar is rond. Nu kunnen we aan de slag met het feitelijk organiseren en vormgeven van het kenniscentrum.*

### *Wat voor soort kenniscentrum wordt het?*

Het kenniscentrum wordt een onafhankelijke stichting met een eigen bestuur. Ook komt er een jongerenpanel en programmaraad. Het stichtingsbestuur wordt formeel eindverantwoordelijk voor het bedrijfsplan, de programmering enzovoort. Jongerenpanel, bestuur en programmaraad worden op dit moment samengesteld. Leon Bosch van NIZW / Werk en Handicap gaat met ingang van 1 april aan de slag als kwartiermaker.

### *Wat is het doel van het kenniscentrum?*

De inzet is om samen met anderen ervoor te zorgen dat meer jongeren met een arbeidshandicap betaald kunnen werken. Het kenniscentrum zal niet direct meer jongeren aan betaald werk helpen, maar het doel is daar indirect wel aan bij te dragen. Dit wil het centrum doen door bestaande kennis en informatie te verzamelen, te bundelen en toegankelijk te maken voor jongeren, werkgevers en professionals

### *Wat ging er aan de realisering van het kenniscentrum vooraf?*

Het UWV heeft mede op advies van de Commissie Werkend Perspectief (CWP) het initiatief genomen tot een kenniscentrum rond het thema 'Jongeren met een arbeidshandicap en werk'. NIZW / Werk en Handicap heeft in nauwe samenwerking met Cibit, TNO, Rea College Nederland en met subsidie van het UWV vervolgens gewerkt aan de wegbereiding voor het kenniscentrum. In 2005 is daartoe een verkenning in het veld uitgevoerd en is zowel bij jongeren als bij een groot aantal organisaties navraag gedaan naar de informatie en diensten die het kenniscentrum moet gaan leveren. Daarna is in het najaar van 2005 een bijeenkomst met het veld georganiseerd waarin de contourennotitie is besproken. Resultaten van deze bijeenkomst en de contourennotitie zijn gebruikt om het bedrijfsplan op te stellen.

### *Wanneer opent het kenniscentrum?*

De datum voor de officiële opening is nog niet bekend. Wanneer we meer weten, hoort u van ons.

### **Meer weten over het kenniscentrum?**

- 'Nieuwe initiatieven voor jongeren: kenniscentrum en mogelijkheden voor nieuwe experimenten', nieuwsbrief *Werk en Handicap* nr. 4, 2005.
- de contourennotitie is te downloaden: [www.uwv.nl/Werknemer/Arbeidsongeschiktheid/Gehandicapte\\_jongeren/Op\\_weg\\_naar\\_werk.asp](http://www.uwv.nl/Werknemer/Arbeidsongeschiktheid/Gehandicapte_jongeren/Op_weg_naar_werk.asp) (rechtsonder op de site onder 'publicaties').
- Leon Bosch, e-mail [l.bosch@nizw.nl](mailto:l.bosch@nizw.nl).

## Nieuws projecten Werk en Handicap

In deze rubriek houden we u op de hoogte van actuele ontwikkelingen binnen projecten van Werk en Handicap. In dit nummer komt aan bod:

- het nieuwe vervolgproject: in de regio samenwerken aan reïntegratie van mensen met niet-aangeboren hersenletsel (NAH).

### **NAH-vervolgproject: hoe beïnvloedt samenwerken in de regio de kans op reïntegratie?**

In een nieuw project van Werk en Handicap richten we ons op het belang van samenwerking in het kader van reïntegratie van mensen met NAH. De reden hier-

voor is dat we op basis van het pas afgeronde project *Arbeidsparticipatie van mensen met niet-aangeboren hersenletsel* vermoeden dat regionale samenwerking inderdaad een factor is die de kans op succesvolle reïntegratie van mensen met NAH vergroot.

### *Wat willen we met dit nieuwe NAH-project precies bereiken?*

1. We willen concreet aantonen dat samenwerking tussen verschillende organisaties in de regio de kans vergroot op succesvolle reïntegratie van mensen met NAH naar betaalde arbeid.
2. We willen een beeld krijgen van de factoren die bij-



dragen aan een succesvolle samenwerking én wat de knelpunten zijn. Dit willen we bereiken door individuele trajecten van mensen met NAH te volgen.

3. Het project moet ook informatie opleveren die bijdraagt aan de herkenning en erkenning van de doelgroep mensen met NAH binnen het UWV en andere relevante instellingen.

#### *Voortbouwen op al ontwikkelde kennis*

Dit project staat niet op zichzelf maar bouwt voort op expertise en producten die in het pas afgeronde project *Arbeidsparticipatie van mensen met niet-aangeboren hersenletsel* zijn ontwikkeld. Op basis van de ervaringen met het vervolgproject zullen producten ook weer verder worden ontwikkeld en bijgesteld. (Zie ook de nieuwsbrief *Werk en Handicap* nr. 7, 2005, onder 'Projecten NIZW: Arbeidsparticipatie van mensen met niet-aangeboren hersenletsel (NAH)').

#### *Meerwaarde van het project*

De informatie en inzichten die het project oplevert, kunnen mogelijk helpen bij de beoordeling van

reïntegratietrajecten voor mensen met NAH. Een belangrijk onderdeel van het project is ook het bij elkaar brengen van organisaties die gezamenlijk reïntegratietrajecten gaan uitvoeren. Met deze samenwerkingsverbanden kunnen alle betrokkenen hun voordeel doen.

#### *Status project*

Op dit moment zitten we nog in een verkennend stadium met een opdrachtgever en organisaties in de regio waar het project waarschijnlijk zal plaatsvinden. In de volgende nieuwsbrief hopen we u meer te kunnen melden.

#### **Meer weten over NAH en reïntegratie?**

- Anneke Mulder, tel. (030) 230 65 90 of e-mail [a.mulder@nizw.nl](mailto:a.mulder@nizw.nl).
- De publicatie *Arbeidsparticipatie van mensen met niet-aangeboren hersenletsel* is te bestellen via [infowerkenhandicap@nizw.nl](mailto:infowerkenhandicap@nizw.nl).

## 'Werken bij de Jumbo is gewoon leuk!'

### Interview met Desirée, cliënt van Sara

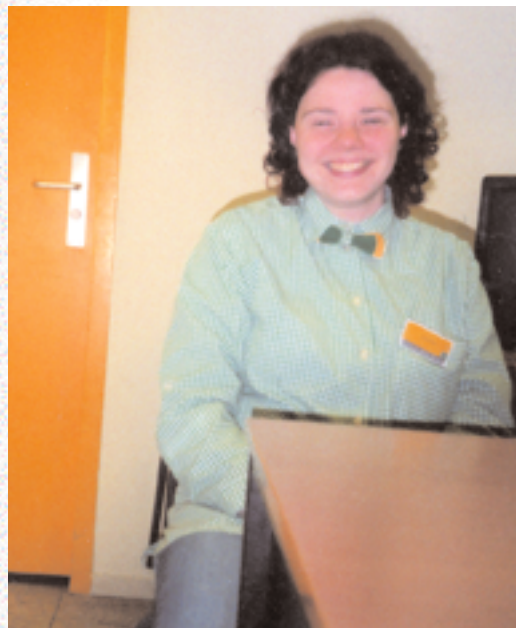
*Desirée, een cliënt van Eva-trajectbegeleiding, is geïnterviewd op haar werkplek bij een filiaal van Jumbo. Ans Smeenk, de jobcoach van Desirée, was bij het gesprek aanwezig en vulde Desirée af en toe aan. Na afloop van het interview is kort gesproken met de filiaalmanager Gerard van der Meulen.*

#### Desirée

Desirée is een goedlachse, vlot ogende jonge vrouw van 26. Ze werkt nu ruim een half jaar als interieurverzorgster bij Jumbo. Eerst heeft ze er ongeveer een maand stage gelopen, daarna had ze een contract voor een half jaar, voor een paar dagdelen per week. Nu werkt Desirée 20 uur met een tweede contract voor bepaalde tijd. Het is de bedoeling dat Desirée uiteindelijk een contract krijgt voor onbepaalde tijd.

#### De werkgever

Bij het Jumbo-filiaal werken 140 medewerkers van wie twee met een arbeidshandicap. Naast Desirée werkt er bij het Jumbo-filiaal een man met een stoornis in het autistisch spectrum. Deze collega heeft al een contract voor onbepaalde tijd.



*Desirée op werkplek*

*Gerard van der Meulen, de filiaalmanager, vertelt dat ze bij zijn filiaal wel openstaan voor mensen met een arbeidshandicap maar dat het geen specifiek beleid is om mensen met een arbeidshandicap aan te nemen. Er wordt gewoon gekeken of een functie goed past bij een persoon. Mensen met een beperking hebben wel vaak meer tijd nodig voor werkzaamheden. Het aannemen van mensen met een arbeidshandicap heeft*



daarom ook deels een sociaal karakter, aldus Gerard van der Meulen.

### *Hoe komt Jumbo aan werknemers met een arbeids-handicap?*

Van der Meulen had specifiek aan Eva-trajectbegeleiding gevraagd of er iemand schoonmaakwerkzaamheden kon verrichten bij Jumbo. Dat is uiteindelijk Desirée geworden. Met Desirée is alles goed en vrij snel gegaan. Dit is niet altijd zo; soms hebben trajecten meer tijd nodig en verlopen ze moeizamer. Desirée functioneert echter goed; Desirée, klanten en collega's zijn tevreden.

### *Desirée, wat zijn je taken precies?*

'Koffiehoek schoonmaken, kantine schoonmaken, het kantoor en de schappen [in de winkel].'  
Desirée is begonnen met schoonmaken in de kantine. Tijdens haar stage in maart 2005 was dat van maandag tot en met vrijdag van 14.30 tot 16.30 uur. Het aantal uren dat Desirée werkt, is geleidelijk aan uitgebreid. Ook is bij haar werk de aandacht verlegd van feitelijke schoonmaakwerkzaamheden naar het contact leggen met onbekende mensen. Dit is samengaan met het stapsgewijs meer schoonmaken in de winkel zelf, waar klanten haar soms aanspreken of dingen vragen.

### *Desirée: 'Het is gewoon leuk om voor de Jumbo te werken!'*

Desirée vindt vooral het contact met collega's prettig aan haar werk. Ze krijgt ook vaak te horen van collega's: 'Dat heb je goed gedaan.' Het is fijn om gewaardeerd te worden. Desirée vindt het daarom erg fijn om bij Jumbo te werken.

### *Wat heeft Desirée geleerd bij Jumbo?*

Desirée vertelt samen met haar jobcoach Ans dat ze in het begin moeite had met het samenwerken met collega's en contact hebben met onbekende mensen. Dat was in het begin lastig en eng. Desirée wilde dan ook leren om samen te werken met collega's en makkelijker leren omgaan met onbekenden (klanten). Inmiddels gaat dat al veel beter. In de toekomst hoopt ze meer contact te krijgen met klanten. Nu beantwoordt ze wel eens een vraag van een klant als ze wordt aangesproken in de winkel. Desirée: 'Ik weet dan niet altijd wat ik moet zeggen. Ik zeg dan dat ik het niet weet, dat ze het aan een collega moeten vragen.'

### *Desirée, wat zou je nog willen leren?*

'Meer uren werken en meer in de winkel werken. Misschien dat andere dingen dan schoonmaken kunnen in de winkel.'

### *Eerdere werkervaringen*

Desirée heeft eerder schoongemaakt in een café en bij een orthodontist. Tijdens haar werk had ze weinig contact met collega's of andere mensen. Ook werkte ze op onregelmatige tijden en niet zo veel uur. Ans: 'Ze wilde op regelmatigere tijden en ook meer uren werken. Desirée knikt: 'Ik wilde ook betaald werk doen.'

### *Hoe is Desirée bij Jumbo terechtgekomen?*

Desirée had eerder een jobcoach van een andere organisatie. Over deze jobcoach is Desirée niet zo positief: 'Hij kwam me niet opzoeken op de werkplek.' In die tijd woonde Desirée nog bij haar ouders. Ze wilde graag op zichzelf wonen, net als andere jongeren, en ging samen met anderen in het centrum van Arnhem wonen. De woonbegeleiding wordt verzorgd door Sizadorgroep. Omdat Desirée niet zo tevreden was over haar jobcoach en graag betaald werk wilde doen, heeft de begeleiding haar aangemeld bij Sara, samenwerking arbeid regio Arnhem. Sara is het onderdeel van Sizadorgroep dat zich richt op het realiseren van arbeid op maat voor mensen met een arbeidshandicap.

Desirée heeft toen eerst ervaring opgedaan op een interne werkplek op de inpakafdeling van Sara.

Desirée: 'Ik vond het inpakken leuk om te doen maar wilde ook graag verder.' Na anderhalve maand is ze daarom samen met haar jobcoach verder gaan kijken naar de mogelijkheden op de arbeidsmarkt die aansluiten bij haar interesses en vaardigheden.

Desirée's jobcoach, werkt voor Eva-trajectbegeleiding, een jobcoachorganisatie met het Borea Keurmerk voor reïntegratiebedrijven. Eva-trajectbegeleiding maakt deel uit van Sara. Ans en haar collega's bieden mensen met een arbeidshandicap en hun werkgevers persoonlijke ondersteuning op de werkplek.

### **Meer weten?**

[www.stichtingsara.nl](http://www.stichtingsara.nl)



## Wet rea vervallen voor jongeren met een handicap: antwoord op een aantal prangende vragen

*In de vorige nieuwsbrief (nr. 7, 2005) is bericht over de Wet werk en inkomen naar arbeidsvermogen (WIA). In dit nummer komen de gevolgen van het wegvallen van de Wet rea kort aan bod.*

*Tot 2006 hadden mensen met een arbeidshandicap een wettelijke status, ook wel de rea-status genoemd. Met die status kregen arbeidsgehandicapten zelf of hun werkgever toegang tot diverse compenserende instrumenten. Per 1 januari 2006 is de rea-status vervallen. Degenen die deze status al hadden, behouden deze echter zolang hun recht hierop geldt. Maar wat komt er in de plaats van de rea-status? En zijn de wettelijke regelingen nog wel van toepassing of zijn die veranderd? Prangende vragen waarop we hier een antwoord geven.*

### Zijn wettelijke regelingen voor toeleiding naar werk nog van toepassing?

Bepaalde voorzieningen die nodig zijn om bijvoorbeeld scholing te kunnen volgen, zijn er nog steeds. De wettelijke basis hiervoor is echter overgeheveld naar de WIA en de Wajong. Deze voorzieningen gelden alleen voor mensen die deze voorzieningen echt nodig hebben. Scholing zelf is geen voorziening meer, in plaats daarvan hanteert het UWV een scholingsprotocol. Overigens geldt voor (pre)Wajongers dat er nog enkele voorzieningen bestaan die in de onderwijssituatie inzetbaar zijn. Dit geldt slechts voor een beperkt aantal aanpassingen en is alleen van toepassing bij het volgen van regulier onderwijs. Daarnaast kunnen arbeidsgehandicapten en werklozen voor het vinden van werk nog een beroep doen op de individuele reïntegratieovereenkomst (IRO). Ook is het voor arbeidsgehandicapten nog steeds mogelijk ondersteuning te krijgen als ze voor zichzelf beginnen.

### Wettelijke instrumenten gericht op werknemers met een handicap

Werknemers met een arbeidsovereenkomst die ziek zijn geworden, vallen onder de Wet verbetering poortwachter. De eerste twee jaar zijn de werkgever en de werknemer verplicht er alles aan te doen werkhervatting te bevorderen. De werknemer kan nog wel een beroep doen op:

- arbeidsplaatsvoorzieningen, mits is aangetoond dat werken zonder die voorzieningen niet mogelijk is. Hierbij kan het gaan om vervoersvoorzieningen en persoonlijke ondersteuning. Nieuw is de categorie

intermediaire voorzieningen voor auditief, visueel of motorisch gehandicapten, waarbij er sprake is van niet-sturende ondersteuning (doventolk, voorleeshulp e.d.);

- het persoonsgebonden reïntegratiebudget voor werknemers om zelf een traject naar een andere werkgever te kunnen uitzetten.

### Wat is er in de plaats gekomen van de rea-status?

De belangrijkste verandering is dat de toegang tot de instrumenten minder overzichtelijk is geworden; de instrumenten zijn ondergebracht in andere wetten. Op sommige terreinen is er sprake van verslechteringen, op andere terreinen is er sprake van verbeteringen. Het vervallen van de rea-status heeft geleid tot de volgende nieuwe toegangsbepalingen voor de no-riskpolis:

- voor zieke werknemers die meer dan 35% arbeidsongeschikt zijn, pas na twee jaar;
- voor zieke werknemers die minder dan 35% arbeidsongeschikt zijn (geworden) wanneer er sprake is van structurele functionele beperkingen en de zieke werknemer pas na twee jaar start bij een andere werkgever;
- voor arbeidsgehandicapten jonger dan 18 jaar geldt een no-riskpolis van maximaal vijf jaar;
- voor jongeren die na hun achttiende levensjaar geen Wajongrecht hebben geldt ook een beperkte no-riskpolis, mits zij speciaal of aangepast onderwijs hebben gevolgd.

Voor mensen met een uitkering vanuit de Wet werk en bijstand (Wwb) of niet-uitkeringsgerechtigden geldt een nieuwe regeling (regeling indicatiestelling no-riskpolis en premiekorting CWI). Loondispensatie, de mogelijkheid om als werkgever minder loon te betalen vanwege achterblijvende prestatie als gevolg van een handicap, is alleen nog toegankelijk voor arbeidsgehandicapte jongeren onder de 18 jaar en voor Wajongers. Hun loonwaarde moet dan wel lager liggen dan het wettelijke minimumloon.

### Meer weten?

[infowerkenhandicap@nizw.nl](mailto:infowerkenhandicap@nizw.nl)



## Kort nieuws regelingen en voorzieningen

In deze rubriek gaan we kort in op actuele ontwikkelingen op het gebied van regelingen en voorzieningen. In dit nummer komt de invoering van leerlinggebonden financiering binnen het mbo aan bod.

### 'Rugzak' ingevoerd binnen mbo per 1 januari 2006

Per 1 januari 2006 is leerlinggebonden financiering, ook wel bekend als 'Rugzak', ingevoerd binnen het middelbaar beroepsonderwijs (mbo). Leerlingen met een beperking of chronische ziekte die een mbo-opleiding bij een ROC (Regionaal Opleidingen Centrum), AOC (Agrarisch Opleidingen Centrum) of vakinstelling (gaan) volgen, kunnen een indicatie aan-

vragen of hun nog geldige indicatie gebruiken voor een leerlinggebonden financiering (LGF). Met een LGF heeft een leerling meer zeggenschap over speciale begeleiding of ondersteunende middelen.

Op 19 april is er een landelijke voorlichtingsbijeenkomst. Tijdens deze bijeenkomst wordt ingegaan op de ervaringen met LGF binnen het mbo en op nieuwe ontwikkelingen. Zie ook de agenda voor studiedagen en cursussen hierna.

### Meer weten ovr LGF in he mbo?

Kijk op [www.rugzakinmbo.nl](http://www.rugzakinmbo.nl) of bel (030) 297 06 89.

## Agenda studiedagen en cursussen

De komende maanden wordt er een aantal cursussen en studiedagen georganiseerd op het terrein van werk en handicap. Het gaat zowel om studiedagen en cursussen die door het NIZW, als om activiteiten die door

andere organisaties worden georganiseerd. Alle activiteiten staan op datum vermeld in onderstaand schema.

Datum	Titel cursus, studiedag of voorlichtingsbijeenkomst
10 april	<i>Studiemiddag IPS: Lessen te leren van de GGZ?</i> te Utrecht Organisatie: NIZW / Werk en Handicap Meer informatie: Monique Spierenburg, tel. (030) 230 65 90, e-mail <a href="mailto:m.spierenburg@nizw.nl">m.spierenburg@nizw.nl</a>
11 april	<i>Congres Begeleid werken</i> te Enschede Meer informatie: <a href="http://www.congresbegeleidwerken.nl">www.congresbegeleidwerken.nl</a>
19 april	<i>Voorlichtingsbijeenkomst Rugzak in het mbo</i> te Amersfoort Doelgroep: belangstellenden uit BVE-instellingen, REC's, intermediaire organisaties Meer informatie: tel. (030) 297 06 89, <a href="http://www.rugzakinmbo.nl">www.rugzakinmbo.nl</a>
16 en 17 mei	<i>Cursus Slagvaardig acquireren</i> te Utrecht Doelgroep: jobcoaches met twee jaar werkervaring of coaches die de cursus Supported employment hebben gevolgd
10 oktober	<i>Cursus Productief omgaan met weerstanden</i> te Utrecht Doelgroep: beginnende en ervaren jobcoaches
najaar 2006	<i>Cursus Supported employment</i> te Utrecht Doelgroep: medewerkers die mensen met een handicap aan het werk helpen Duur cursus: 10 dagen

### Informatie en aanmelden voor cursussen

Informatie en aanmelden: NIZW Cursusbureau, tel. (030) 230 64 10 / 455, e-mail [cursus@nizw.nl](mailto:cursus@nizw.nl), website [www.nizw.nl/cursus](http://www.nizw.nl/cursus)



## Nieuwe websites en publicaties

De afgelopen periode is een aantal websites ontwikkeld en zijn er publicaties verschenen die mogelijk relevant zijn voor u. Een selectie.

### Nieuwe websites

*www.vanwajongnaarwerk.nl: alle Wajongprojecten in één oogopslag*

Vanaf 1 april 2006 is de website 'vanwajongnaarwerk.nl' te bezoeken. Op deze site zijn projecten van het Wajongsubsidiefonds in beeld gebracht. Ieder project heeft een eigen pagina waarop wetenswaardigheden staan.

### Wajongsubsidiefonds

De Tweede Kamer heeft in 2003, door aanneming van het amendement-Verburg extra geld vrijgemaakt om knelpunten in de arbeidsparticipatie van jonggehandicapten op te lossen. Van 2004 tot en met 2008 is hiervoor jaarlijks 11,5 miljoen euro beschikbaar. Een deel hiervan is bij het UWV ondergebracht in het Wajongsubsidiefonds. Voor 2006 is nog niet al het geld ingezet; vernieuwende initiatieven maken nog kans op financiering.

### Meer weten over projecten of het fonds?

- [www.vanwajongnaarwerk.nl](http://www.vanwajongnaarwerk.nl)
- Informatie over financieringsmogelijkheden: [www.uwv.nl](http://www.uwv.nl) onder 'subsidie innovatie Wajongprojecten'.

### Nieuwe publicaties

*Rapport Arbeidsmatige dagbesteding*

Het rapport *Arbeidsmatige dagbesteding. Een verkennend onderzoek naar aard en omvang* is in februari 2006 verschenen. Het gaat om onderzoek naar arbeidsmatige dagbesteding van Research voor Beleid in opdracht van het ministerie van VWS.

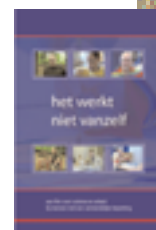
Aanleiding van het onderzoek is dat het ministerie van VWS met het oog op toekomstige positionering van deze vormen van ondersteuning behoefte heeft aan inzicht in de aard en de omvang van de arbeidsmatige dagbesteding. Samen met deskundigen uit het veld hebben de onderzoekers een begrippenkader opgesteld. Daarnaast is een enquête uitgezet onder aanbieders van dagbesteding en een verdiepingfase uitgevoerd bij een aantal aanbieders.

### Meer weten?

Het rapport is te downloaden via [www.researchvoorbeleid.nl/ReportCenter/pdf/B3047/B3047eindrapdef.PDF](http://www.researchvoorbeleid.nl/ReportCenter/pdf/B3047/B3047eindrapdef.PDF)

*Dvd Het werkt niet vanzelf*

Met deze dvd wordt het belang van volwaardig werk of dagbesteding voor mensen met een verstandelijke beperking en autisme onderstreept. De film laat zien dat voor alle niveaus van verstandelijke beperking in de kern dezelfde basisvoorwaarden nodig zijn. De vorm en invulling van deze voorwaarden zijn per persoon en per situatie verschillend.



### Interesse?

De dvd is te bestellen bij het secretariaat van CCE Veldhoven, tel. (040) 253 94 78.

*Duurzaamheid van begeleid werken in Wsw*

De Inspectie voor Werk en Inkomen (IWI) heeft een verkennende studie uitgevoerd naar begeleid werken in de Wsw. Sinds 2005 moeten gemeenten 25% van het aantal nieuwe Wsw-plaatsingen in begeleid werken-Wsw realiseren. In 2004 is deze taakstelling niet behaald. Voor de studie zijn 42 deskundigen geraadpleegd.

### Meer weten?

Het rapport is te bestellen bij de IWI, Postbus 11563, 2502 AN Den Haag. Voor vragen: tel. (070) 304 47 63 of [communicatie@iwiweb.nl](mailto:communicatie@iwiweb.nl).

*Reisgids voor de werknemer*

De reisgids is samengesteld op basis van ervaringen van zieke werknemers. Via onderzoek, helpdesksignalen en gebruikersgroepen zijn hun ervaringen in kaart gebracht. Het is een gids én werkboekje met informatie, tips, actieplannen, logboek- en notitiepagina's, vraag-en-antwoordrubriek, vragenlijsten en oefeningen.

De reisgids is gemaakt in opdracht van Ziek & Mondig, een project uitgevoerd door het Breed Platform Verzekeren & Werk (BPV&W), Stichting Pandora en de NFK (Nederlandse Federatie van Kankerpatiëntenorganisaties).

### Meer weten over de reisgids?

[www.bpv.nl/bestel.html](http://www.bpv.nl/bestel.html).

### Andere relevante publicaties?

#### Vertel het ons!

Hebt u zelf een relevante publicatie of website die u graag vermeld wilt zien in de nieuwsbrief *Werk en Handicap*? Neem dan contact op met de redactie.